



PLAN D'ACTION DE LA RESPONSABILITE SOCIALE DE CIMBURKINA DANS LA COMMUNE RURALE DE DANDE, PROVINCE DU HOUET, BURKINA FASO



RAPPORT CAPITALISATION DE LA MISE EN ŒUVRE DU PLAN D'ACTION

2017-2020

Avec l'assistance technique de



Juillet 2021

TABLE DES MATIERES

TABLE DES MATIERES	2
INTRODUCTION	3
I. RAPPEL DU PROCESSUS D'ÉLABORATION DU PLAN	4
1.1. La phase i (février 2017): exploration et prise de contact avec les acteurs locaux sur l'approche	4
1.2. La phase ii (mars 2017): imprégnation des contextes et planification	5
1.3. La phase iii (aout 2017): l'approbation technique	5
1.4. La phase iv (novembre 2017): l'intégration du plan dans le processus local	6
1.5. La phase v (novembre 2018-2020): l'opérationnalisation du plan d'action	6
II. RAPPEL DU CONTENU DU PLAN D'ACTION	6
2.1. Les objectifs.....	6
2.3. Composantes et activités	7
III. BILAN DES RÉALISATIONS DU PLAN D'ACTION	9
3.1. Composante amélioration des capacités d'intervention des partenaires	9
3.2. Composante renversement des tendances de dégradation des ressources naturelles.....	14
3.3. Composante amélioration des conditions socioéconomiques de la femme et des jeunes	20
3.4. Composante suivi évaluation du plan d'action	21
3.5. Autres réalisations de CIMBUTKINA hors plan d'action dans la commune	23
IV. BILAN FINANCIER	25
V. LES RESULTATS ET ENSEIGNEMENTS	26
5.1. Au niveau environnemental.....	26
5.2. Au niveau socioéconomique.....	26
5.3. Au niveau stratégique et institutionnel.....	27
VI. DIFFICULTES RENCONTREES	28
VII. PERSPECTIVES	29
CONCLUSION	30

INTRODUCTION

Dans le cadre de ses initiatives de conservation de la nature et de promotion d'un développement socio-économique durable au sein de la société burkinabé, la Fondation des Amis de la Nature (NATURAMA) et l'entreprise CIMBURKINA ont développé un partenariat en vue de renforcer la responsabilité sociale (RSE) de l'entreprise CIMBURKINA au Burkina Faso.

Dans ce sens, un plan d'action pour la responsabilité sociale de CIMBURKINA pour la période 2018-2022 a été élaboré et mis en œuvre.

Après quatre années de mise en œuvre (2017-2021), le besoin de procéder à une capitalisation des résultats et enseignements s'est avéré opportun. C'est dans ce contexte que le présent document a été produit pour des besoins de redevabilité d'une part et d'outil d'aide à l'actualisation du plan d'action.

Il s'articule autour des points suivants :

- Un rappel du processus d'élaboration du plan ;
- Un rappel du contenu du plan d'action ;
- Le bilan de l'exécution technique ;
- Le bilan financier à mi-parcours ;
- Les résultats et enseignements ;
- Les difficultés rencontrées ;
- Les perspectives.

Au terme de sa réalisation, NATURAMA adresse ses vifs remerciements :

- A Monsieur le Haut-Commissaire de la province du Houet, pour sa pleine implication à l'organisation et au patronage de la cérémonie de lancement en février 2018 ;
- A Monsieur le Maire de la Commune de Dandé, pour sa pleine implication à l'organisation et la mobilisation des acteurs et partenaires au niveau communal tout au long de la mise en œuvre des activités du plan d'action ;
- A Messieurs les différents Préfets du département de Dandé, pour leur disponibilité et leur contribution à la planification et à la mise en œuvre des activités du plan d'action ;
- Aux Directeurs Provinciaux de l'Environnement, de l'Agriculture et des Ressources Animales de la province du Houet, pour leur disponibilité et leur appuis techniques à différents niveaux tout au long de la planification et de la mise en œuvre des activités du plan d'action ;

- Aux responsables des services techniques de la commune de Dandé, pour leur participation et contributions diverses à la mise en œuvre des activités du plan d'action ;
- Aux Conseillers et CVD des villages, pour leur contribution à la mobilisation des communautés et à la mise en œuvre des activités du plan d'action ;
- Aux Directeurs Généraux de CIMBURKINA, pour leur disponibilité et leur engagement à la mobilisation des ressources financières dans le cadre de la mise en œuvre des activités du plan d'action ;
- Au Personnel Technique et Administratif de CIMBURKINA, pour sa disponibilité et sa contribution à la planification et la mise en œuvre des activités du plan d'action.

Puissent cette redevabilité sur la mise en œuvre du plan d'action, constituer une opportunité pour la consolidation des résultats et enseignements sur la mise en œuvre du plan d'action RSE de CIMBURKINA dans la Commune de Dandé.

I. RAPPEL DU PROCESSUS D'ÉLABORATION DU PLAN

Le processus d'élaboration du plan d'action de la responsabilité sociale de l'entreprise a été construit sur cinq (05) phases que sont :

1.1. La phase i (février 2017) : exploration et prise de contact avec les acteurs locaux sur l'approche

Cette phase avait pour but, de présenter aux acteurs et aux partenaires le contexte et les objectifs de l'étude, recueillir les avis et observations des acteurs locaux et des partenaires pour améliorer les résultats de l'étude. Cette phase a permis d'informer les acteurs locaux sur l'approche RSE de CIMBURKINA et recueillir les propositions pour améliorer l'approche RSE de CIMBURKINA pour une



meilleure implication de tous les acteurs (propriétaires fonciers) pris en compte.

1.2. La phase ii (mars 2017) : imprégnation des contextes et planification



Cette phase avait pour objectifs de disposer d'abord d'un état des lieux écologique (ressources fauniques et forestières) de la zone de la carrière, dans le but de la mise en place d'un système de développement intégré, basé sur la gestion rationnelle des ressources biologiques. Ensuite, faire un diagnostic socioéconomique de la zone, dans la perspective de la mise en place d'un système de développement intégré, basé sur la valorisation et la gestion rationnelle des

ressources biologiques. Cette phase a permis de connaître le contexte écologique et socioéconomique de la commune de Dandé, de maîtriser les problématiques de gestion des ressources naturelles et de développement et enfin d'identifier et de prioriser les axes d'intervention.

1.3. La phase iii (aout 2017) : l'approbation technique

Cette phase avait pour objectif de partager avec les acteurs et les partenaires, les résultats de l'étude diagnostique écologique et



socioéconomique du Plan d'action de la responsabilité sociale de CIMBURKINA dans la Commune de Dandé, puis de valider les rapports de l'étude diagnostique et le plan d'action de la responsabilité sociale de CIMBURKINA dans la Commune de Dandé. Cette phase a permis de procéder à l'adoption technique au niveau régional, du rapport de l'étude diagnostique et socioéconomique de la carrière de calcaire dolomitique de Dandé.

1.4. La phase iv (novembre 2017) : l'intégration du plan dans le processus local

Cette phase avait pour objectif d'assurer l'intégration du plan d'action dans la planification locale, à travers son adoption par le Conseil Municipal. Elle a permis l'adoption à l'unanimité et par acclamation par le conseil municipal du plan d'action 2018 de la responsabilité sociale de CIMBURKINA dans la commune de Dandé pour la période 2018-2022 par Délibération N°2017-18/RHBS/PHUE/C-DD du 28 Novembre 2017.



1.5. La phase v (novembre 2018-2020) : l'opérationnalisation du plan d'action

Elle s'est reposée sur la réalisation des activités, l'organisation des rencontres de bilan et de planifications annuelles.

II. RAPPEL DU CONTENU DU PLAN D'ACTION

2.1. Les objectifs

L'objectif global assigné au présent plan d'action est de contribuer à la mise en œuvre du plan communal de développement de la commune rurale de Dandé.

De façon spécifique, le plan vise à :

- ✓ Améliorer les capacités d'intervention des partenaires, pour un encadrement de proximité efficace et efficient ;
- ✓ Renverser les tendances de dégradation des Ressources Naturelles, aux fins de compensation et d'amélioration des productivités et des revenus ;
- ✓ Promouvoir l'épanouissement socioéconomique de la femme et des jeunes, aux fins d'amélioration des conditions et de renforcement de la cohésion sociale ;
- ✓ Assurer une gestion efficiente des ressources financières, de la capitalisation et de la diffusion des résultats et enseignements du plan d'action.

2.3. Composantes et activités

Le plan d'action RSE de CIMBURKINA dans la commune de Dandé a initialement planifié 53 activités réparties dans quatre (4) composantes. Le tableau suivant présente les activités par composante :

COMPOSANTES	ACTIVITES
1. Composante amélioration des capacités d'intervention des partenaires (Résultat 1)	1. Raccordement de l'eau dans les salles de soins et d'accouchement.
	2. Extension de la salle de suite de couche au niveau de la maternité (bâtiment).
	3. Construction d'un incinérateur au CSPS de Dandé.
	4. Renforcement du CSPS en pèse bébé et pèse personnes.
	5. Renforcement du CSPS en lits matelas.
	6. Réalisation d'une clôture totale ou partielle des CSPS (Dandé et Lanfiera Coura).
	7. Equipement en chaises et table de la salle de réunion de la Préfecture.
	8. Réfection de la préfecture et de la résidence.
	9. Réalisation de la clôture du Lycée.
	10. Appui en équipements informatiques du Lycée.
	11. Appui en équipement informatiques (ordinateur, imprimante, photocopieuses) de l'inspection.
	12. Appui en équipement roulant de l'inspection.
	13. Appui en équipements informatiques de l'action sociale.
	14. Appui en réfracteur et Gaz pour le stockage des produits.
	15. Réfection du bureau du service de l'agriculture.
	16. Appui des étuveuses de riz (Union) infrastructure de séchage hangar).
	17. Relecture du PCD pour prendre en compte le Plan d'Action de CIMBURKINA.
2. Composante renversement des tendances de dégradation des Ressources Naturelles (Résultat 2)	1. Réalisation de rencontres d'information des populations sur la création des forêts.
	2. Délimitation de deux forêts.
	3. Elaboration de l'arrêté de classement des deux forêts.
	4. Organisation de deux sessions du conseil municipal pour l'adoption de l'arrêté de classement.
	5. Matérialisation des limites des deux forêts.
	6. Plantation d'enrichissement des deux forêts.
	7. Elaboration des plans d'aménagement des forêts.
	8. Mise en œuvre des plans d'aménagement des forêts.
	9. Protection et aménagement de la source naturelle d'eau de Lanfiera Coura.

COMPOSANTES	ACTIVITES
	<p>10. Formation 600 producteurs en techniques de Régénération Naturelle Assistée.</p> <p>11. Formation 600 producteurs en techniques de production de la fumure organique.</p> <p>12. Formation de 300 en technique de confection des foyers améliorés.</p> <p>13. Formation à la production du Beurre et du Savon.</p> <p>14. Mise en place d'une pépinière centrale à Dandé (service forestier).</p> <p>15. Mise en place de deux pépinières villageoises (kogodjan et Lanfiera Coura).</p> <p>16. Identification des besoins en plants des producteurs et de sites de reboisement.</p> <p>17. Production de plants en pépinière.</p> <p>18. Organisation des campagnes de reboisement.</p> <p>19. Suivi et entretien des reboisements communautaires.</p> <p>20. Appui de l'Union des productrices du beurre en matériels de production.</p> <p>21. Appui en matériels de RNA (Machettes).</p> <p>22. Appui à la réalisation de fosses fumières (pelles, pioches, 2sacs de ciment/fosse).</p> <p>23. Réalisation de séances d'information et de sensibilisation des populations sur la GRN.</p>
<p>3. Composante amélioration des conditions socioéconomiques de la femme et des jeunes (Résultat 3)</p>	<p>1. Construction et équipement d'une bibliothèque au lycée de Dandé.</p> <p>2. Dotation des élèves et personnel enseignant (y compris ceux du primaire) en lampes solaires.</p> <p>3. Appui du lycée en équipements sportifs.</p> <p>4. Construction d'une maison des jeunes à usage multiple à Djinguima.</p> <p>5. Construction d'une maison des jeunes à usage multiple à Lanfiera Coura.</p> <p>6. Contribution aux célébrations de la journée internationale de la femme.</p> <p>7. Appui à l'organisation annuelle du concours "prix de l'excellence à l'école primaire" dans la commune de Dandé.</p> <p>8. Appui à l'organisation des compétitions sportives et culturelles à l'école de primaire (OSEP) dans la commune de Dandé.</p> <p>9. Réalisation de forages équipés (Lanfiera Coura et 1 à Dandé centre).</p>
<p>4. Composante suivi évaluation et</p>	<p>1. Organisation d'un atelier de lancement et d'un atelier de capitalisation du plan d'action.</p> <p>2. Confection des panneaux de visibilité des actions.</p>

COMPOSANTES	ACTIVITES
capitalisation des résultats du plan d'action	3. Rencontres semestrielles de bilan et de planification avec la commune (1personne de naturama+1personne de CIMBURKINA +4personnes de la commune, DP environnement et Préfet).
	4. Organisation d'une session du Conseil Municipal pour adoption du Plan d'action.

III. BILAN DES RÉALISATIONS DU PLAN D'ACTION

3.1. Composante amélioration des capacités d'intervention des partenaires

3.1.1. L'acquisition des équipements et matériels au profit de la Commune de Dandé

Cette acquisition a été faite sur la base des propositions actualisées des services techniques et administratifs de la commune sous la conduite du maire. Les rencontres d'arbitrage budgétaires ont été faits avec la direction de CIMBURKINA. Au terme de cet arbitrage, les équipements et matériels ont été acquis et acheminés à Dandé par CIMBURKINA.

Le tableau suivant présente les matériels et équipements acquis :

	DESIGNATION	QUANTITE
1	Lit & matelas pour le dispensaire	10
2	Lit & matelas pour la maternité	10
3	Armoires métalliques	4
4	Tables de bureau	4
5	Chaises de bureau	10
6	Potences	10
7	Boîtes à chirurgie	2
8	Boîtes d'accouchement	2
9	Tambours	2
10	Pèse bébé	2
11	Pèse Personne	2
12	Blouse	3
13	Ordinateurs de bureau	2
14	Imprimantes	2
15	Ordinateurs portables	2
16	Dictionnaires LAROUSSE	3
17	Chaises métalliques	30
18	tables de bureau	3
19	Chaises à dossier	20
20	Lampes solaires	150

3.1.2. L'organisation de la cérémonie de remise des équipements et du matériel à la Commune de Dandé

Cette cérémonie qui a vu la mobilisation des acteurs et des populations de la commune de Dandé s'est déroulée le **05 décembre 2018** à la **mairie de Dandé**. Elle a été marquée par trois grandes phases qui sont la phase des allocutions, la phase de la remise officielle des équipements et la phase de la lecture et la signature du procès-verbal de remise.

La phase des allocutions : Elle a été marquée par deux allocutions qui sont celle du maire qui a souhaité la bienvenue à Monsieur le Préfet du Département de Dandé, Président de cette cérémonie, et de le remercier pour l'honneur fait à la Commune de Dandé en acceptant de présider cette cérémonie. Il a ensuite fait un rappel des réalisations faites au cours de l'année avant de terminer ses propos en remerciant l'entreprise CIMBURKINA pour son appui et exhorté les bénéficiaires à une bonne gestion.

La seconde allocution a été prononcée par le représentant de CIMBURKINA qui a dans un premier temps transmis les salutations chaleureuses du Directeur Général de CIMBURKINA et a ensuite précisé que c'est dans le souci d'accompagner les services techniques et administratifs qui œuvrent au quotidien pour trouver des réponses aux préoccupations des populations de Dandé que le plan d'action sur la responsabilité de CIMBURKINA a consacré spécifiquement une composante dénommée « **Composante amélioration des capacités d'intervention des partenaires** » pour contribuer à l'atténuation des difficultés que les différents services rencontrent au quotidien. Il a enfin terminé ses propos en renouvelant la profonde gratitude du Groupe Heidelberg Cement au Gouvernement du Burkina Faso à l'endroit des autorités provinciales et communales pour leur engagement et leur disponibilité au côté de CIMBURKINA depuis son installation et tout au long du processus de planification de cette initiative.

- La phase de la remise officielle des équipements : La cérémonie de remise a été articulée autour de trois étapes qui sont :
 - La remise des équipements par le représentant de CIMBURKINA au Préfet du Département de Dandé ;
 - La remise des équipements par le Préfet au Maire de la Commune de Dandé ;
 - La remise symbolique par le maire des équipements à un représentant des bénéficiaires.

LA REMISE OFFICIELLE DES ÉQUIPEMENTS ET MATÉRIELS À LA COMMUNE DE DANDÉ PAR L'ENTREPRISE CIMBURKINA EN IMAGE



1. Remise officielle par le Représentant de CIMBURKINA au Préfet de Dandé



2. Remise officielle par le Préfet au Maire de Dandé

3. Remise officielle par le Maire de Dandé à un Représentant (Major du CSPS de Dandé)



- La lecture et la signature du procès-verbal de remise : La lecture de procès-verbal de remise a été faite par le représentant de NATURAMA, assistante technique du processus. Au cours de cette lecture, la liste et les quantités des équipements et matériels ont été communiqué aux participants.

La signature du procès-verbal est intervenue après sa lecture. Elle a été faite par le préfet, le maire, le représentant de CIMBURKINA et le représentant de NATURAMA. La cérémonie a été clôturée par séance de la photo de famille avec les autorités présentes à la cérémonie.

PHOTO DE FAMILLE AVEC LES AUTORITES DE LA COMMUNE DE DANDÉ



3.1.3. L'appui à l'encadrement du stagiaire de l'Ecole Nationale des Eau Forêts de Bobo Dioulasso

Dans le cadre de sa contribution à la formation et à la recherche sur les questions environnementales dans la gestion des carrières, CIMBURKINA a accueilli un stagiaire de l'ENEF dans le cadre des travaux de fins de formation des inspecteurs.



Ce stagiaire, l'inspecteur des eaux et Forêts DIARRA Cheick Tina Souleymane a travaillé sur le thème de la « **Contribution à la réhabilitation des sites au Burkina Faso : Cas de la carrière de calcaire dolomitique de Dandé dans la province du Houet** ». L'objectif principal de la présente étude est de contribuer à la réhabilitation du site de la carrière de calcaire de Dandé. De façon spécifique, ce mémoire vise à :

- Identifier les usages possibles que l'on puisse faire de la carrière de Dandé après l'exploitation.
 - Déterminer les espèces végétales locales susceptibles de contribuer à la réhabilitation du site de la carrière.
- Définir les rôles des principaux acteurs impliqués dans la réhabilitation de la carrière.
 - Proposer un plan de réhabilitation/fermeture du site.

3.1.3. Le renforcement des capacités des services techniques et équipements et matériels

Tirant les enseignements de la remise des équipements de 2018 et sur la base des sollicitations de la mairie, une seconde dotation en matériels et équipements des services a été effectuée en 2020. Les contraintes de déplacement dues à la pandémie du COVID19 n'ont pas permis d'organiser une remise officielle de ses équipements à la Commune de Dandé.

Ces équipements se composent de matériels et équipements divers (médical, informatique, roulant, mobiliers de bureau, lampes solaires, etc.).

N°	DESIGNATION	QUANTITE
1	Lit & matelas	20
2	Armoires métalliques	5
3	Tables de bureau	5
4	Chaises de bureau	10
5	Potences	10
6	Boîtes à chirurgie	5
7	Boîtes d'accouchement	5
8	Tambours	5
9	Pèse bébé	5
10	Pèse Personne	5
11	Blouse	10
12	Ordinateurs de bureau (4)	2
13	Imprimantes	2
14	Photocopieuse/scanner	1
15	tables de bureau	3
16	Chaises à dossier	20
17	Moto YAMAHA YBR 125	1
18	Lampes solaires	250

3.2. Composante renversement des tendances de dégradation des ressources naturelles

3.2.1. La mise en œuvre du Plan de Gestion Environnementale et Sociale (PGS)

La mise en œuvre du Plan de Gestion Environnementale et Sociale (PGS) a été matérialisée par l'organisation des reboisements de compensation. Les étapes suivantes ont été observées :

La mise en place d'une pépinière et la production de plants :

Pour une bonne marche du reboisement de compensation, la société, CIM-BURKINA a eu à procéder à la création et la mise en place d'une pépinière centrale dans le village de Dandé.



Cliché 3 : Vue générale de la pépinière installée

L'implantation de la pépinière a consisté à des actions de délimitation, la fixation des poteaux, la pose du grillage, de nettoyage et l'aménagement de la pépinière. Le matériel de production est composé de :

- 175 m de grillage de clôture équipé d'une porte ;
- des poteaux ;
- une aire de travail sous ombrage ;
- et du matériel spécifique : arrosoirs, seaux, cordes, pioches, houes, pelles, râteliers, couteaux, sécateurs, brouettes, sachets de production, insecticides, fertilisants, tamis, ombrières et semences.

La formation des pépiniéristes :

Elle a permis d'outiller et de former des pépiniéristes pour la gestion de la pépinière. Leur désignation a été faite de concert avec le maire tout en privilégiant les critères d'expérience en matière de production de plants en pépinière. Ainsi ils se sont familiarisés avec des thèmes et sous-thèmes tels que :

- l'aménagement de la pépinière ;
- les modes de productions : en pots et en planches ;
- l'acquisition et le prétraitement des semences ;
- les techniques de semis ;
- l'entretien de plantules : démariage, binage, cernage etc. ;

- les types de multiplications.

L'agrandissement de la pépinière centrale de Dandé en 2019 :

La pépinière a été implantée en 2018 et avait une superficie de 625m², soit 25mx25m. Cette superficie pouvait supporter la production d'une quantité de plants donnée. Et comme en 2019, **CIMBURKINA**, a bien voulu augmenter le nombre de plants à produire et à reboiser, il était alors nécessaire d'agrandir la pépinière afin qu'elle puisse supporter la production programmée (20 000 plants).



Planches de plants en entretien dans la pépinière (source: SDEEVCC-Dandé)

L'agrandissement a concerné l'augmentation de la superficie qui était de 625 m² à 1 250 m² soit deux fois la superficie de 2018. Pour renforcer les installations, des travaux de bétonnage à savoir la construction d'un cordon bétonné qui fixe solidement le grillage au sol, ont été réalisés. En plus, d'autres travaux à savoir la réhabilitation du magasin servant de stockage du matériel de pépinière et le curage du puits à grand diamètre se trouvant dans la pépinière (afin d'augmenter le débit de l'eau), ont été effectués.

La production des plants : Au cours des deux dernières années, la production de plants s'est faite de façon constante, sur la base des besoins en plants des populations et des partenaires de la commune de Dandé. La situation des productions pour les trois dernières années se présente comme suit :

Production de l'année 2018

	ESPECES FORESTIERES PRODUITES	QUANTITE
1	Néré (<i>P. biglobosa</i>)	1 354
2	Baobab (<i>A. digitata</i>)	3 953
3	Tamarinier (<i>T. indica</i>)	700
4	Acacia nilotica	1 104
5	Moringa (<i>M. olifera</i>)	1 132
6	Anacarde (<i>A. occidentalis</i>)	2 311
	TOTAL	10 554

Production 2019

N°	ESPECES FORESTIERES PRODUITES	QUANTITE
01	<i>Anacardium occidentale</i>	12 300
02	<i>Eucalyptus camadulinsus</i>	5 300
03	<i>Acacia nilotica</i>	500
04	<i>Moringa oleivera</i>	1 000
05	<i>Adansonia digitata</i>	1 000
	Total	20 100

Production 2020

N°	ESPECES FORESTIERES PRODUITES	QUANTITE
01	<i>Anacardium occidentale</i>	6 000
02	<i>Eucalyptus camadulinsus</i>	11 800
03	<i>Acacia niloticus</i>	3 200
04	<i>Moringa oleivera</i>	1 500
05	<i>Adansonia digitata</i>	2 500
	Total	25 000

Total Général 3 ans	55 654
----------------------------	---------------

La réalisation du piquetage : Le piquetage est une opération qui consiste à matérialiser les emplacements des trous. Il se fait en tenant compte des essences à planter et de l'écartement à respecter. Les opérations de piquetage se sont déroulées durant les trois campagnes de reboisement (2018 à 2020) sur l'ensemble des sites de reboisements.

La réalisation des trouaisons : Le trou bien exécuté permet une meilleure reprise de jeunes plants. Dans les reboisements manuels la préparation des trous conditionne la réussite de la plantation. Les trouaisons ont été faites manuellement à l'aide de barre à mine ou de pioche et mécaniquement à l'aide de ripper. Les dimensions des trous ont varié en fonction des espèces, du sol, et du mode de production. Les trous (en cm) ont évolué de 40/40, 30/30, 60/60.

La répartition des plants et plantation :



Cette activité s'est déroulée annuellement et s'est agi de remettre officiellement à chaque village le nombre de plants suivant les besoins qui avaient été exprimés en début de campagne

Le suivi évaluation des plantations :

En plus de suivi et appui conseil des agents forestiers de Dandé et de la direction provinciale de l'environnement du Houet, des suivis conjoints impliquant les représentants de CIMBURKINA, de NATURAMA et de la mairie ont également été réalisés. Ces suivis ont consisté à l'organisation des visites de sites de reboisements et d'entretiens avec les bénéficiaires.



Echange avec un bénéficiaire dans son champ, **Monsieur SAYOGO Hossana** qui a reçu 408 plants d'Eucalyptus qu'il a planté sur 1 hectare



Echange avec un bénéficiaire dans son champ, **Monsieur OUEDRAOGO Seydou** qui a reçu 1500 plants d'Eucalyptus et 120 pieds d'anacarde qu'il a planté sur 2 hectares (plantation de délimitation)



Message de **Mr Désiré COMPARE** de CIMBURKINA aux membres de la mission et au bénéficiaire à la fin des visites

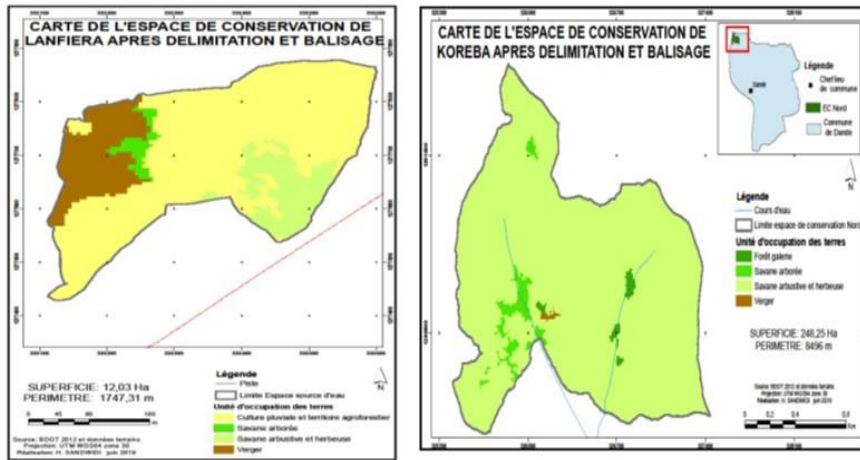


Visites des plants dans le champ de **Monsieur AHMED Sidiki** qui a reçu 475 pieds d'anacarde qu'il a planté dans son champ de 10 hectares

Il ressort de ses différents suivis :

- Une satisfaction des bénéficiaires par rapport la disponibilité des plants à temps ;
- Un effort d'entretien des plants ;
- Un taux de survie assez important avoisinant les 85% ;
- Le souhait des bénéficiaires de disposer de plus de plants ;
- La plupart des bénéficiaires rencontrés disposent de leur propre terrain qui varie entre 02 et 10 hectares. Ce qui rassure par rapport à la sécurité des investissements ;

3.2.2 Identification des massifs forestiers en vue de la création de deux forêts communales



Le rapport de l'étude diagnostique écologique et socioéconomique de la commune de Dandé a révélé l'existence de sites potentiels pouvant faire l'objet de classement en forêts communales.

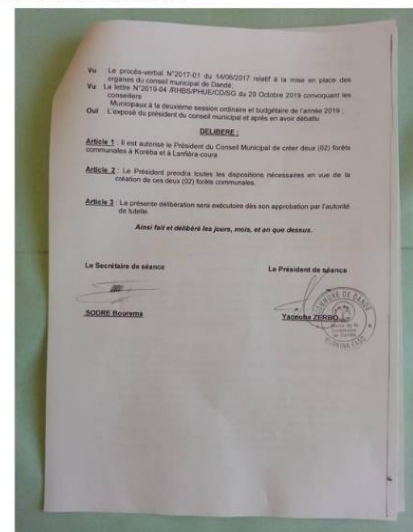
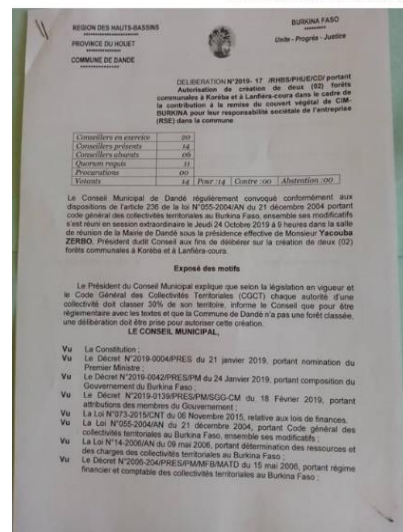
C'est ainsi qu'en collaboration avec la Direction provinciale de l'environnement du Houet, et au terme d'un processus participatif, deux massifs forestiers susceptibles d'être érigé en forêts classées au nom de la commune ont été identifiés.

Les deux espaces proposés sont : l'espace de conservation de koreba d'une superficie de 248,25 hectares et l'espace de conservation de Lanfiera Coura d'une superficie de 12,03 hectares.

3.2.3. L'organisation d'une session extraordinaire du conseil municipal pour l'approbation du projet de création des deux forêts

Cette session extraordinaire du conseil municipal s'est tenue le **24 Octobre 2019** dans la salle de réunion de la mairie de Dandé. Elle a vu la participation des services techniques et administratifs

DELIBERATION RELATIVE A L'AUTORISATION DE CREATION DE DEUX (2) FORETS COMMUNALES A KOREBA ET LANFIERA COURA



de la commune et de la province du Houet, des représentants des organisations socioprofessionnelles, des responsables CVD et des autorités coutumières des villages de Koréba et de Lanfiera Coura.

Quatorze (14) conseillers sur vingt (20) étaient présents. Au terme des échanges, le conseil municipal a adopté le projet de création de deux espaces de conservation dans la commune de Dandé à savoir l'espace de conservation de Koréba d'une superficie d'environ 248,25 hectares et l'espace de conservation de la source d'eau de Lanfiera Koura d'une superficie de 12,3 hectares.

3.2.4. L'organisation d'une session de formation en production de la fumure organique



Cette session de formation a concerné 50 producteurs et s'est déroulée en deux phases. La première phase a concerné 25 producteurs venus de Kongodjan, Dandé et Lanfiera-couraet s'est déroulé à Lanfiera-coura. La seconde phase a réuni les 25 autres venus de Koreba, Dandé et Bakaribougouet s'est déroulé à Bakaribougou.

3.2.5. Dotation des participants en kits de petits matériels

En plus des aspects renforcement des capacités, les producteurs ont bénéficié d'un appui an matériel des matériels de gestion des fosses fumières aux producteurs. Le matériel remis à chaque producteur se compose de :

- ✓ 1 pelle ;
- ✓ 1 fourche ;
- ✓ 1 râteau ;
- ✓ 1 pic à gaz ;
- ✓ 1 sachet de compost plus ;
- ✓ 1 sac de ciment CIMBURKINA



Séance de répartition des kits

Vue des participants avec les équipements

3.3. Composante amélioration des conditions socioéconomiques de la femme et des jeunes

3.3.1. Formation de trente (30) jeunes de la commune de Dandé en montage de projet et technique de recherche financement



Cette formation a été suivie de la sélection des trois meilleurs projets qui ont reçu des contributions financières à hauteur de 200 000 F CFA par projet soit un total de 600 000 F CFA.

3.3.2. Formation de trente (30) femmes de la commune de Dandé sur l'esprit d'entreprise.

Cette session a permis aux femmes de se familiariser avec les notions comme :

- La notion d'entreprise (Les rôles de l'entreprise, les types d'entreprises et formes juridiques, la classification des entreprises) ;
- La notion de l'esprit d'entreprise (manifestation de l'esprit d'entreprise, l'idée de projet d'entreprise, les sources d'idées de projet d'entreprise) ;
- Le potentiel entrepreneurial (l'entrepreneur, les caractéristiques de l'Entrepreneur, les principales aptitudes à acquérir par l'entrepreneur) ;
- Les créneaux porteurs au Burkina Faso (le secteur primaire, le secteur secondaire, le secteur tertiaire) ;
- L'élaboration du projet d'entreprise (Plan d'affaires), l'étude de marché, l'étude technique, l'étude juridique, l'étude financière ;

A la fin de la session, chaque participante a reçu un canevas pour l'élaboration de son plan d'entreprise.

3.3.3. L'appui à la coordination communale des femmes des femmes de Dandé

Cet appui s'est fait sous forme de contribution de CIMBURKINA au renforcement des activités de promotion des femmes de Dandé. Cet appui a constitué à la remise d'un chèque de cinq cent mille francs (500 000) Francs CFA à la coordination. Une cérémonie de remise de cette contribution a été organisée le **21 Décembre 2019** dans l'enceinte de la mairie.

CEREMONIE DE REMISE DE CHEQUE LA COORDINATION COMMUNALE DES FEMMES DANDE PAR NATURAMA AU NOM DE CIMBURKINA



La remise du chèque de cinq cent mille (500 000) Francs CFA s'est déroulée en trois étapes à savoir :

- Le directeur Exécutif, représentant CIMBURKINA a remis le chèque au maire de la commune de Dandé pour qu'il le transmette aux femmes ;
- Le maire à son tour et au nom du conseil municipal a remis le chèque à la présidente de coordination communale des femmes ;
- Enfin, la coordination communale a présenté le chèque aux membres du bureau et à l'assistance.

3.4. Composante suivi évaluation du plan d'action

3.4.1. Le lancement du Plan d'action

Le lancement officiel du plan d'action a été réalisé le **28 Février 2018** et a été marquée par trois activités majeures à savoir :

La cérémonie de lancement qui a été marqué par trois activités majeures que sont le discours de bienvenue de Mr le maire, le discours du Directeur Général de CIMBURKINA, la présentation du processus RSE de CIMBURKINA et le discours de lancement de Mr le Haut-Commissaire du Houet il a dans un premier temps remercié le parrain pour sa disponibilité et sa présence effective à cette cérémonie.

VUE GENERALE DU PRESIDUM DE LA CEREMONIE DE LANCEMENT



La visite de carrière : qui a été marquée par une présentation de des activités et les mesures de santé et sécurité du personnel appliquées par le responsable de la carrière et une séance de questions/réponse.

VISITE GUIDEE DE LA CARRIERE



REMISE DES CLES DE L'ECOLE PRIMAIRE NORMALISEE DE LANFIERA COURA AU MAIRE DE DANDE PAR MONSIEUR LE HAUT COMMISSAIRE DU DE HOUET



La remise officielle des clés de la salle de classe construite et équipé plus magasin : L'entreprise CIMBURKINA a procédé, avant l'élaboration du plan d'action à la formalisation de l'école de lanfiera coura dont une classe était sous paillote. La cérémonie de lancement a été l'occasion de remettre officiellement les clés du bâtiment au maire. Pour ce faire, 03 étapes ont été observées à savoir :

- Remise des clés au Haut-Commissaire par le DG de CIMBURKINA
- Remise des clés au Maire par le Haut-commissaire

- Remise des clés au Directeur de l'école par le maire.

3.4. 2. L'organisation de rencontres annuelles de bilan et de planification

Ces rencontres avaient pour objectifs de faire le bilan des réalisations de l'année en cours, les difficultés et enseignements et la planification participative des activités de l'année suivante. Ces rencontres ont permis de produire des rapports périodiques pour l'entreprise CIMBURKINA.

3.4.3. La production du rapport de capitalisation à mi-parcours de l'assistance technique de NATURAMA

Ce rapport fait le bilan des réalisations à mi-parcours, les résultats et enseignements, les difficultés rencontrées, etc.

Le tableau suivant fait la synthèse de la mise en œuvre technique du plan d'action pour la période 2018-2020 est en annexe 2. La synthèse des réalisations techniques par composante se présente comme suit :

Composantes	Activités planifiées	Activités réalisées	Activités partiellement réalisées	Activités non réalisées
Composante amélioration des capacités d'intervention des partenaires	17	4	1	12
Composante renversement des tendances de dégradation des Ressources Naturelles	23	7	7	9
Composante promotion socioéconomique des jeunes et des femmes	9	1	1	7
Suivi évaluation et capitalisation du plan d'action	4	3	0	1
TOTAL	53	15	9	29
% de réalisation technique		28%	17%	55%

3.5. Autres réalisations de CIMBUTKINA hors plan d'action dans la commune

3.5.1. L'appui à la normalisation de l'école de primaire de Lanfiera Coura.

La remise des clés de cette classe été faite en marge de la cérémonie de lancement du plan d'action RSE en février 2018 ;

3.5.2. L'implantation de forage d'eau à Lanfiera Coura.

Réalisée dans le cadre des appuis direct à la demande des populations avant l'élaboration du plan d'action.

3.5.3. L'implantation d'un forage à l'école de Djinguima

Réalisée dans le cadre des appuis direct à la demande des populations de Djinguima (Commune de Kourouma avant l'élaboration du plan d'action.

SYNTHESE DES REALISATIONS DE CIMBURKINA EN FAVEUR DE LA COMMUNE DE DANDE



Forage à Lanfiera Courra



Forage à l'école primaire de Djinguima (commune de Kourouma)

3.5.4. Le renforcement des capacités du CSPS de Lanfiera Coura.

Réalisée dans le cadre des appuis direct à la demande des populations de Djinguima (Commune de Kourouma avant l'élaboration du plan d'action.



Troisième classe construite à l'école primaire de Lanfiera Courra



Matériel médicaux au CSPS de Lanfiera Courra

3.5.5. La réalisation de reboisement de compensation

Cette activité entre dans le cadre de la mise en œuvre du plan de gestion environnementale et sociale et a débuté depuis l'ouverture de la carrière. Elle se réalise en collaboration avec la direction provinciale de l'environnement du Houet dans le cadre d'un protocole spécifique. Elle se menait avant l'élaboration du plan et se poursuit dans le cadre de la mise en œuvre du plan.

3.5.6. La réfection des bâtiments de l'école et du CSPS de Lanfiera Coura

Au cours de la saison hivernale de l'année 2018, les toitures de l'école et du CSPS de Lanfiera Coura ont été décoiffés par les vents. L'appui de CIMBURKINA a consisté au recrutement d'un prestataire pour la réhabilitation de ces deux ouvrages.

3.5.7. Le dédommagement des champs empiétés par la route menant à la carrière : cette activité s'est réalisée avec l'appui du service de l'agriculture et de personnes ressources qui ont procédé à l'évaluation des superficies affectées et coûts de dédommagement. Une cérémonie de paiement de personnes concernées par ce dédommagement a été organisée. Elle constitue la mise en œuvre d'une des recommandations de l'étude diagnostique avant l'élaboration du plan d'action qui recommandait « **La résolution urgente de la question du dédommagement des personnes affectées par la nouvelle piste reliant la carrière à partir de Lanfiera Courra. Cette question étant antérieure au présent diagnostic, elle n'a pas été prise en compte dans le plan d'action actuelle** »¹.

¹ NATURAMA, 2017 : Rapport étude diagnostic écologique et socioéconomique de la carrière de calcaire dolomitique de Dandé, province du HOUEI, BURKINA FASO, Version finale, page 68

IV. BILAN FINANCIER

COMPOSANTES	ANNEES	AN1 (2017)		AN1 (2018)		AN2 (2019)		AN23 (2020)		TOTAL REALISATION (4ans)	% GLOBAL DE REALISATION 4 ANS
	BUDGET GLOBAL (5ans)	Prévisions	Réalisations	Prévisions	Réalisations	Prévisions	Réalisations	Prévisions	Réalisations	Réalisations	
Composante amélioration des capacités d'intervention des partenaires	28 300 000	0,00	0,00	9 050 000	9 003 962	14 250 000	4 346 000	5 000 000	13 051 391	26 401 353	93,29%
Composante renversement des tendances de dégradation des Ressources Naturelles	92 650 000	0,00	0,00	30 800 000	12 830 500	25 400 000	30 635 200	22 650 000	7 325 000	50 790 700	54,82%
Composante amélioration des conditions socioéconomiques de la femme et des jeunes	55 100 000	0,00	0,00	15 375 000	200 000	7 275 000	700 000	18 275 000	1 525 000	2 425 000	4,40%
Suivi évaluation, capitalisation et visibilité de CIMBURKINA	36 170 000	1 920 000	1 920 000	10 005 000	4 965 000	5 925 000	3 054 500	5 125 000	0	9 939 500	27,48%
TOTAL GENERAL (F CFA)	212 220 000	1 920 000	1 920 000	65 230 000	26 999 462	52 850 000	38 735 700	51 050 000	21 901 391	89 556 553	42,20%
Pourcentage par an		100%		41%		73%		43%		42,20%	

PROVENANCE DES RESSOURCES	MONTANTS	%
CIMBURKINA (PGES et APPUIS DIRECTS)	48 160 122	53,78%
NATURAMA	41 396 431	46,22%
TOTAL	89 556 553	100%

V. LES RESULTATS ET ENSEIGNEMENTS

5.1. Au niveau environnemental

L'appui à la création de deux forêts communales : le processus de création de deux espaces de conservation dont une forêt et une source d'eau permettra à la commune d'une part de disposer officiellement d'espaces de conservation et d'autre part de multiplier ses opportunités, de conserver un échantillon représentatif des espèces forestières et faunique dans un contexte de pression foncière. A noter qu'avant le plan d'action, la Commune ne disposait pas officiellement d'espace de conservation et avec la mise en œuvre du plan se sont 260,28 hectares de terres qui seront classées au nom de la Commune.

Le renforcement et la diversification des ressources forestières : Les opérations de production et de plantation d'arbres de compensation (individuelle et collective) ont permis de produire et de reboiser environ 55 654 plants. Avec un taux de réussite de 85%, c'est environ 47 305 arbres vivants et utiles qui fourniront à moyen terme de nombreux services aux populations (amélioration de cadre de vie, valorisation des fruits, etc.).

5.2. Au niveau socioéconomique

L'amélioration des connaissances des populations : La mise en œuvre du plan d'action a permis de renforcer directement les capacités et opérationnelle de 120 personnes dont 42 femmes sur des thématiques diverses (production de fumure organique, montage et gestion des projets, entrepreneuriat féminin, production de plants)

Le renforcement de la cohésion sociale entre les femmes : l'appui à la célébration de la journée internationale de la femme à la coordination communale des femmes a été une opportunité de renforcement de la cohésion sociale au sein de la commune.

L'amélioration des conditions de la prise en charge des femmes et de la petite enfance dans les CSPS de Dandé et de Kongodjan à travers les équipements acquis (lits, matelas, pèse bébé, etc.) ;

La contribution à l'économie locale : tout au long de la mise en œuvre des activités, diverses ressources ont été injectées dans l'économie locale sous forme de prestations (acquisition de matériel, prestation de restauration, prise en charge des participants aux différentes rencontres et ateliers). C'est environ 10 745 470 F CFA qui ont été injectées dans l'économie locale.

L'amélioration des conditions d'étude des jeunes scolaires. La dotation de 400 élèves en lampes solaire pour faciliter les travaux de révisions des leçons a été une contribution importante pour les enfants en classe d'examen.

5.3. Au niveau stratégique et institutionnel

L'amélioration des conditions de travail des services partenaires de la commune : La dotation en matériel et équipement divers (bureau, chaise, tables, ordinateurs, motos, etc.) a contribué à l'atteinte de leurs missions dans la commune ;

L'intégration de CIMBURKINA au sein de la communauté. Le rapport de l'étude diagnostique (2017) indique que « **La plupart des personnes rencontrées ne connaissent pas ou connaissent vaguement l'entreprise CIMBURKINA. Ceux qui semblent la connaître, l'ont connu lors des sessions de la délégation (pour les services techniques), les camions de transport qui passent (pour la plupart des riverains notamment les populations de Lanfiera coura et de Tougan Coura)** ». Après trois années de mise en œuvre du plan, la connaissance de CIMBURKINA par les populations s'est fortement améliorée. Le tableau suivant fait une synthèse des évolutions.

SITUATION EN 2017 SUR CIMBURKINA	SITUATION EN 2021	COMMENTAIRES
La faible présence de l'entreprise dans le dispositif régional et local du fait de sa faible présence dans les cadres régionaux et locaux, de la rareté des contacts avec les autorités locales (justes des visites de constatation des réalisations).	L'atelier de lancement placé sous le haut patronage de Mr le Haut-Commissaire a été un début d'intégration de l'entreprise dans le dispositif provincial En outre les différentes rencontres de planification ont vu la participation de directeurs provinciaux en charge du développement rural ou de leurs représentants	
La non existence d'outils de communication comme les panneaux indicatifs de la carrière. Les seules plaques existantes sont celles fixées sur les réalisations communautaires (forage, CSPS et école primaire de Lanfiera Coura) et son très petites pour attirer l'attention ;	L'existence de panneaux d'indication de la carrière et de panneaux sur les mesures de santé et de sécurité ont été conçu et placé sur la route nationale 9 et à l'entrée de la carrière La réalisation de reportage télé, radios et presse écrite sur plusieurs activités de l'entreprise (lancement)	
Aucune marque sur les camions de transport du calcaire à l'image de l'autre entreprise concurrente dont ses camions transportent sa personnalité.	Néant	CIMBURKINA a contractualisé le transport du calcaire de Dandé à Ouaga avec des sous-traitants.
L'autre fait est que durant la période de collecte des données, aucun paquet de ciment de CIMBURKINA n'a été vu dans les étals des commerçants à Dandé. L'opportunité de permettre aux populations de Dandé de consommer ce qui est produits à partir de « leur ressource » peut être un symbole fort pour la visibilité et l'attachement des populations à l'entreprise.	Le ciment CIMBURKINA est désormais dans la consommation locale. Des jeunes sont intéressés par l'ouverture de dépôts/vente dans la ville de Dandé mais sont pour le moment bloqués par les conditions de CIMBURKINA	L'équipement des productions sur la production du compost a été assuré par un commerçant de Dandé et se sont des sacs de ciment CIMBURKINA qui ont remis aux participants

L'atténuation des risques de conflits par rapport aux systèmes de transport du calcaire. Le rapport de l'étude diagnostique avait noté comme menace que « **Le système de transport de la dolomite par les camions sans bâche entraîne des risques de blessures des usagers des routes RN9 et RN1** »².



Mars 2017: Avant l'assistance technique
Camion de ravitaillement de l'usine CIMBURKINA à partir de Dandé chargé de calcaire non couvert et essai de dépassement par un cyclomoteur pour éviter les grains sable tombant du camion
(Source potentielle des conflits latents entre chauffeurs et autres usagers de la route)



Mars 2019: Avec l'assistance technique
Camion de transport du calcaire en circulation couvert avec bâche
(Mise en œuvre des mesures d'atténuation des conflits latents énoncé dans le rapport de l'étude diagnostique; Mars 2017)

Ce qui pouvait entraîner de conflits entre transporteurs et usagers des routes. Les appuis conseils promulgués par l'assistant technique (NATURAMA) à CIMBURKINA sur cette question a connu une amélioration. En effet du transport du calcaire sans couverture, la direction de CIMBURKINA est répercuté la préoccupation au sous-traitant qui a pris des dispositions dans ce sens.

VI. DIFFICULTES RENCONTREES

Durant les quatre années de mise en œuvre, un certain nombre de difficultés ont été rencontrées à savoir :

- Les difficultés de conciliation des besoins de la commune avec le contenu du plan : le plan a été élaboré dans un contexte où la commune de Dandé était sous tutelle administrative du préfet. Dans ce sens, avec la mise en place du nouveau conseil municipal, certains besoins sont apparues au fil du fonctionnement de l'administration de la commune et des enjeux de diversification des sources de revenus de la commune ;
- Les difficultés de mobilisation des ressources : dans le document du plan d'action il a été clairement mentionné que « **Les sources de financement sont plus ou moins précises. On notera simplement que dépendamment du financement direct de CIMBURKINA, les ressources complémentaires pourront être sollicitées auprès du Groupe Heidelberg et autres sources. A cela s'ajoute la contribution des populations en nature** ». En effet, les plans de travail annuels n'ont pas connu toujours une mise en œuvre effective à cause de la faiblesse des ressources mis à disposition par CIMBURKINA. En effet, les arbitrages budgétaires se font en fonction des ressources disponibles pour la RSE au niveau de CIMBURKINA. Il se trouve que ce n'est pas seulement le plan d'action RSE de Dandé qui est le seul bénéficiaire de ses fonds. En plus des activités du

² Étude diagnostic écologique et socioéconomique de la carrière de calcaire dolomitique de Dandé, province du HOUET, BURKINA FASO, août 2017, page 56

plan d'action de Dandé, CIMBURKINA fait des appuis à d'autres structures (VADS pour la circulation routière, les populations du village où l'usine CIMBURKINA est implantée, les appuis divers (étudiants, activités culturelles, appui réfection de bâtiments, etc.), et assurer le protocole avec la direction provinciale pour la mise en œuvre du Plan de Gestion environnement et Social (PGES).

- Les difficultés de capitalisation de certaines réalisations hors du plan : plusieurs activités ont été financées directement par CIMBURKINA et qui n'étaient pas inscrits dans le plan d'action. Ce qui n'a pas facilité l'évaluation exhaustive de la contribution de CIMBURKINA dans le développement de la commune.
- La non mise en œuvre de l'ensemble des plans de travail annuels. Avec la pandémie de la COVID19, très peu activités du plan d'action n'ont été mises en œuvre au cours de l'année 2020. Seulement les activités de productions et plants et reboisement ont pu être conduites difficilement par la direction provinciale de l'environnement dans le cadre de la mise en œuvre du plan de gestion environnementale (PGES) ;
- Les retards accusés dans les décaissements à cause des procédures très complexes au sein de l'entreprise ont influencé la mise en œuvre des activités dans les délais. Ce qui a entraîné des reports et annulation d'activités dans les différents plans de travail annuels.

VII. PERSPECTIVES

En termes de perspectives, il est ressorti :

- La nécessité d'une actualisation des informations en vue de disposer d'un plan actualisé répondant aux attentes des acteurs locaux et en conformité des orientations et possibilités de financement de CIMBURKINA ;
- La nécessité de clarifier le mode opératoire pour éviter les incompréhensions entre les acteurs locaux et l'assistant technique (NATURAMA) par rapport à la mise en œuvre des activités ;
- La nécessité de voir la possibilité d'impliquer d'autres entreprises intervenant dans l'exploitation des ressources de la Commune à l'image de CIMASO afin de renforcer les activités du plan d'action voir d'élargir ses domaines d'interventions.

CONCLUSION

Au terme de quatre années de mise en œuvre effective du plan d'action de la responsabilité sociale de CIMBURKINA dans la commune de Dandé, il ressort que malgré les difficultés relatives à la disponibilité des ressources et les contraintes nées de la pandémie du COVID19, le plan d'action a été mis en œuvre.

Des résultats importants ont été obtenus à divers niveaux qui mériteraient d'être consolidés à moyen terme. Des difficultés ont été rencontrées tant sur le plan technique que sur le plan de la gestion du partenariat. On retiendra de toute évidence que l'ensemble des parties prenantes au processus de planification et de mise en œuvre du plan d'action se sont mutuellement renforcés sur le plan institutionnel. En effet, à travers la mise en œuvre du plan :

- CIMBURKINA a rehaussé son image d'entreprise citoyenne au niveau groupe Heidelberg ;
- NATURAMA a démontré sa capacité technique et méthodologique dans l'assistance technique aux entreprises dans le cadre de l'opérationnalisation de leur responsabilité sociale ;
- La commune de Dandé et son conseil municipal peuvent se réjouir d'avoir acquis une expérience de partenariat « Entreprise privée, société civile et collectivité territoriale » dans la planification et la mise en œuvre des actions de développement ;
- Les autres acteurs du secteur public et du privé ont également acquis des connaissances et des outils pouvant contribuer à l'amélioration de leur offre de service aux communautés de Dandé ;
- Les communautés bénéficiaires peuvent se réjouir d'avoir obtenu des connaissances et des appuis spécifiques d'une part et d'autre part se réjouir d'avoir un nouveau partenaire pour accompagner leurs initiatives de développement.

L'exercice de relecture devra permettre de renforcer la mise en œuvre du plan d'une part et d'autre part de mettre en place un dispositif opérationnel de gestion pour ainsi éviter les difficultés rencontrées lors des trois dernières années.

Au terme de cet exercice NATURAMA réitère ses vives reconnaissances à :

- A Monsieur le Haut-Commissaire de la province du Houet pour sa pleine implication à l'organisation et au patronage de la cérémonie de lancement en février 2018 ;

- A Monsieur le Maire de la Commune de Dandé pour sa pleine implication à l'organisation de la mobilisation des acteurs et partenaires au niveau communal tout au long de la mise en œuvre des activités du plan d'action ;
- A Messieurs les différents Préfets du département de Dandé pour leur disponibilité et leur contribution à la planification et à la mise en œuvre des activités du plan d'action ;
- Aux directeurs provinciaux de l'environnement, de l'agriculture et des ressources animales de la province du Houet pour leur disponibilité et appuis techniques à différents niveaux tout au long de la planification et de la mise en œuvre des activités du plan d'action ;
- Aux responsables des services techniques de la commune de Dandé pour leur participation et contributions diverses à la mise en œuvre des activités du plan d'action ;
- Aux conseillers et CVD des villages pour leur contribution à la mobilisation des communautés et à la mise en œuvre des activités du plan d'action ;
- Aux Directeurs Généraux de CIMBURKINA pour leur disponibilité et leur engagement à la mobilisation des ressources financières pour la mise en œuvre des activités du plan d'action ;
- Au personnel technique et administratif de CIMBURKINA pour sa disponibilité et sa contribution à la planification et mise en œuvre des activités du plan d'action.

ANNEXES

ANNEXE 1 : REFERENCES BIBLIOGRAPHIQUES

CIMBURKINA : étude diagnostique écologique et socioéconomique de la carrière de calcaire dolomitique de Dandé, province du HOUET, BURKINA FASO, rapport d'étude, Août 2017, 79 pages

CIMBURKINA : La responsabilité sociale de CIMBURKINA dans la commune rurale de Dandé, province du HOUET, BURKINA FASO, PLAN D'ACTION Octobre 2017- Septembre 2022, sept 2017, 47 pages

DPEEVCC/HOUET : mise en œuvre et suivi des mesures de protection et de restauration de l'environnement contenues dans le (PGES) de la carrière de calcaires dolomitiques de Dandé (province du HOUET), 2017-2020

DPEEVCC/HOUET : rapport sur l'identification de massifs forestiers en vue de la création de deux forêts communales dans la commune rurale de Dandé, Juin 2019, 66 pages

DIARRA Rodolphe, Octobre 2019 : session de formation sur l'esprit d'entreprise au profit des organisations féminines de la commune de Dandé, 15 pages

Agriculture Dandé, Octobre 2019 : organisation d'une session de formation des producteurs de la commune de Dandé sur les techniques de production de la fumure organique, rapport de formation, 12 pages

Adama NANA, Décembre 2019 : session de formation sur le montage des projets et la recherche de financement au profit des jeunes de la commune de Dandé, rapport de formation, 11 pages

ANNEXE 2 : LE TABLEAU SYNTHÈSE DE LA MISE EN ŒUVRE TECHNIQUE DU PLAN D'ACTION POUR LA PÉRIODE 2017-2020.

	ACTIVITES	NIVEAU DE REALISATION	COMMENTAIRES
I.	Composante amélioration des capacités d'intervention des partenaires		
1.1	Raccordement de l'eau dans les salles de soins et d'accouchement	Non réalisé	Insuffisance de budget
1.2	Extension de la salle de suite de couche au niveau de la maternité (bâtiment)	Non résolue	
1.3	Construction d'un four de traitement des déchets biomédicaux au CSPS de Dandé	Non réalisé	
1.4	Renforcement du CSPS en pèse bébé et pèse personnes	Réalisé	
1.5	Renforcement du CSPS en lits matelas	Réalisé	
1.6	Réalisation d'une clôture totale ou partielle des CSPS (Dandé et Lanfiera Coura)	Non Réalisé	
1.7	Equiperment en chaises et table de la salle de réunion de la Préfecture	Réalisé	
1.8	Réfection de la préfecture et de la résidence	Non réalisé	
1.9	Réalisation de la clôture totale ou partielle du Lycée	Non réalisé	
1.10	Appui en équipements informatiques du Lycée	Réalisé	
1.11	Appui en équipement informatiques (ordinateur, imprimante, photocopieuses) de l'inspection	Réalisé partiellement	
1.12	Appui en équipement roulant de l'inspection	Non réalisé	
1.13	Appui en équipement informatique de l'action sociale	Non réalisé	
1.14	Appui en réfrigérateur et Gaz pour le stockage des produits du service des ressources animales de Dandé	Non réalisé	
1.15	Réfection du bureau du service de l'agriculture	Non réalisé	
1.16	Appui des étuveuses de riz (Union) infrastructure de séchage (hangar)	Non réalisé	
1.17	Relecture du PCD pour prendre en compte le Plan d'Action de CIMBURKINA.	Non réalisé	

	ACTIVITES	NIVEAU DE REALISATION	COMMENTAIRES
AUTRES REALISATIONS NON INSCRITS DANS LE PLAN PAR CIMBURKINA			
	Appui en équipement informatique de la mairie de Dandé	Réalisé	Demande expresse de la mairie après élaboration du plan d'action
	Autres appuis en équipements et matériels divers pour la mairie et les services techniques		Demande expresse de la mairie après élaboration du plan d'action
	Réfection CSPS Lanfiera Coura		Appui spécifique de CIMBURKINA suite aux intempéries
	Réfection Ecole primaire Lanfiera Coura		
II.	Composante renversement des tendances de dégradation des Ressources Naturelles		
2.1	Réalisation de rencontres d'information des populations sur la création des forêts	Réalisé	Réalisé dans le cadre du processus de création des forêts
2.2	Délimitation de 02 forêts communales	Réalisé partiellement	
2.3	Elaboration de l'arrêté de classement des 02 forêts	Non réalisé	
2.4	Organisation de 02 sessions du conseil municipal pour l'adoption de l'arrêté de classement	Réalisé partiellement	
2.5	Matérialisation des limites des deux forêts	Réalisé partiellement	Réalisé dans le cadre du processus de création des forêts A travers le balisage
2.6	Réalisation de plantations d'enrichissement des deux forêts	Non réalisé	
2.7	Elaboration des plans d'aménagement des 02 forêts	Non réalisé	
2.8	Mise en œuvre des plans d'aménagement des 02 forêts	Non réalisé	
2.9	Protection et aménagement de la source naturelle d'eau de Lanfiera Coura	Non réalisé	
2.10	Formation de 600 producteurs en techniques de Régénération Naturelle Assistée (RNA)	Réalisé partiellement	Thématique montage de projet et appui 3 meilleurs projets
2.11	Formation de 600 producteurs en techniques de production de la fumure organique	Réalisé partiellement	50 producteurs formés

	ACTIVITES	NIVEAU DE REALISATION	COMMENTAIRES
2.12	Formation de 300 en technique de confection des foyers améliorés	Non réalisé	
2.13	Formation des femmes à la production du Beurre et du Savon	réalisé partiellement	Le thème de l'Entreprenariat féminin a été choisi
2.14	Mise en place d'une pépinière centrale à Dandé (service forestier)	Réalisé	Dans le cadre du Protocole avec la DPEEVCC/Houet
2.15	Mise en place de deux pépinières villageoises (kongodjan et Lanfiera Coura)	Non réalisé	
2.16	Identification des besoins en plants des producteurs et de sites de reboisement	Réalisé	Dans le cadre Protocol e avec la DPEEVCC/Houet
2.17	Production de plants en pépinière	Réalisé	
2.18	Organisation des campagnes de reboisement	Réalisé	
2.19	Suivi et entretien des reboisements communautaires	Réalisé	
2.20	Appui de L'union des productrices du beurre en matériel de production	Non réalisé	
2.21	Appui en matériel de RNA (Machettes, dabas)	Non réalisé 2 ans	
2.22	Appui à la réalisation de fosses fumières (pelles, pioche, 2 sacs de ciment/fosse)	réalisé partiellement à ajuster	50 bénéficiaires formés et équipés
2.23	Réalisation de séances d'information et de sensibilisation des populations sur la GRN	réalisé partiellement	Dans le cadre du processus de création des forêts (rencontres, atelier, session CM) et dans le cadre d reboisements
AUTRES REALISATIONS NON INSCRITS DANS LE PLAN PAR CIMBURKINA			
	Dédommagement des personnes affectées par la construction de la route d'accès à la carrière		Non planifiée mais réalisée
III.	Composante promotion socioéconomique des jeunes et des femmes		
3.1	Construction et équipement d'une bibliothèque au lycée de Dandé	Non réalisé	
3.2	Dotation des élèves et personnel enseignant (y compris ceux du primaire) en lampes solaires	Non réalisé	
3.3	Appui du lycée en équipements sportifs	Non réalisé	

	ACTIVITES	NIVEAU DE REALISATION	COMMENTAIRES
3.4	Construction d'une maison des jeunes à usage multiples à Djinguima	Non réalisé	
3.5	Construction d'une maison des jeunes à usage multiples à Lanfiera Coura/Tougan Coura	Non réalisé	
3.6	Contribution aux célébrations de la journée internationale de la femme	réalisé partiellement	
3.7	Appui à l'organisation annuelle du concours "prix de l'excellence à l'école primaire" dans la commune de Dandé	réalisé	
3.8	Appui à l'organisation des compétitions sportives et culturelles à l'école de primaire (OSEP) dans la commune de Dandé	Partiellement Non réalisé	
3.9	Réalisation de forages équipés (Lanfiera Coura et 1 à Dandé centre)	réalisé partiellement à Lanfiera Coura	Mais dans le cadre des appuis spécifiques de CIMBURKINA
IV.	Suivi évaluation et capitalisation du plan d'action		
4,1	Organisation d'un atelier de lancement et de capitalisation du plan d'action	Réalisée	Sous le Haut patronage de Mr Haut-Commissaire du Houët
4,2	Confection des panneaux et banderoles de visibilité des actions	Réalisé	Panneaux d'indication de la carrière, la mairie et la préfecture
4,3	Rencontre semestrielles de bilan et de planification avec la commune	Réalisé	2018 et 2019
4,4	Organisation d'une session du conseil municipal pour adoption du plan d'action	Réalisés	-
	SUIVI EVALUATION ASSISTANCE TECHNIQUE NATURAMA	Réalisé	-